

Fax Services for CPU project

Version Date : 231007

Description : Document Created

Daftar isi:

Fax Services for CPU project.....	1
Ringkasan	1
Status Terakhir	1
Alur Pemrosesan Fax	2
Landscape SAP dan Fax Server	2
Konfigurasi SAP, Operating System, dan Fax Server	2
Konfigurasi user faxuser dan FTP untuk Drop Folder.....	4
Konfigurasi Pre Dial	6
Script di Level OS SAP, Konfigurasi Fax Server dan Control File di Drop Folder..	7
Monitoring di Castelle Faxpress	8
Regular Maintenance	10
Pengujian dan Contoh Prosedur Fax.....	10
Fax Box dan Fax Lines.....	14
Reboot Fax Box	14
Credentials	15

Ringkasan

Pemrosesan Purchase Order (PO) dalam project CPU (Central Procurement) mengirimkan dokumen-dokumen melalui message output type NEU1 untuk fax, NEU untuk printer, dan NEU2 untuk email. Untuk Fax, di sisi backend fax server, kita mengakses Castelle Faxpress server untuk mengirimkan fax ke vendor melalui fungsi drop folder / drop directory dari Castelle. Nomor fax tujuan disimpan di master data vendor yang terlibat dalam dokumen PO ybs.

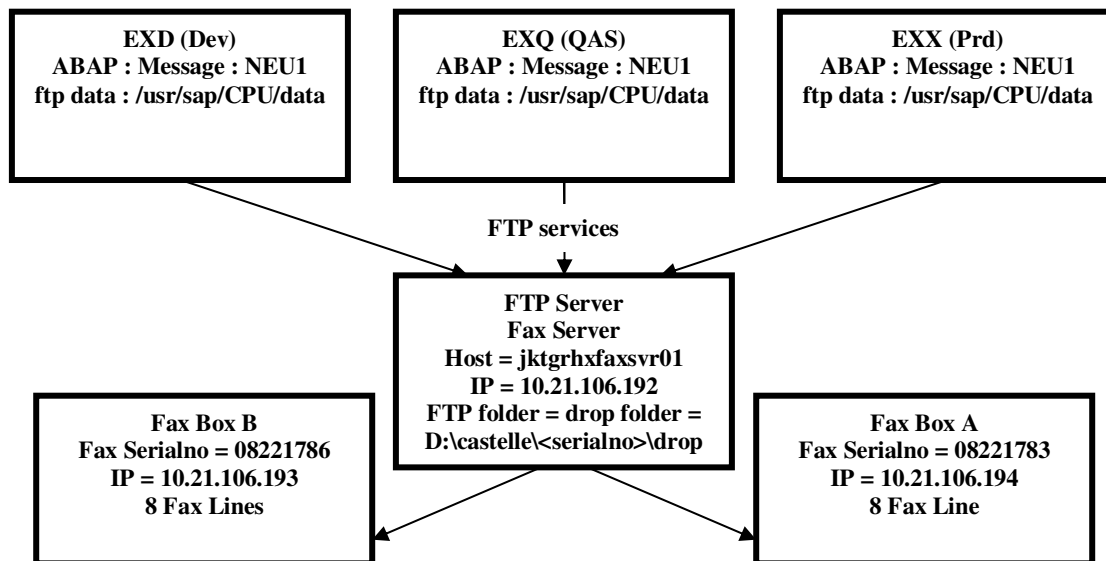
Status Terakhir

- Jalur telekomunikasi fax di dalam PABX, untuk dial ke luar XL kode angka 9 digunakan (PABX Pre-Dial), kode ini dihasilkan oleh program SAP
- PABX system tidak bisa melakukan dial untuk nomor fax Jakarta yang menggunakan area code 021 (misalnya 021-57959142). Tidak bisa dial ke 902157959142, tapi bisa dial ke 957959142 (tanpa area code 021)

Alur Pemrosesan Fax

1. User SAP akan membuat output request menggunakan tipe NEU1 untuk dokumen PO dan mengirimkannya melalui tcode ME22N dan ME9F
2. Program output request (ABAP) akan dijalankan secara otomatis dan akan membuat dokumen file dalam format berikut
 - a. Printer image (PCL format, extension PCL)
 - b. Control file (Castelle format, extension CTR)File PCL akan dikirimkan terlebih dahulu, baru file CTR.
3. Program ABAP di atas akan juga memanggil operating system command yang bernama (terdaftar di SM69) ZFTPFAXPUT
4. ZFTPFAXPUT memanggil script yang mengirimkan dua document di atas dari SAP application server ke fax server melalui ftp services. Dokumen tersebut akan dikirimkan menggunakan ftp services ke fax server secara langsung ke folder yang dinamakan drop folder (drop directory)
5. Castelle fax services akan secara otomatis memproses file-file yang disimpan di drop folder setiap 1 menit (tergantung konfigurasi)
6. Castelle fax services akan mengirimkan dokumen dalam format PCL ke nomor fax yang ditentukan dalam file CTR

Landscape SAP dan Fax Server



Konfigurasi SAP, Operating System, dan Fax Server

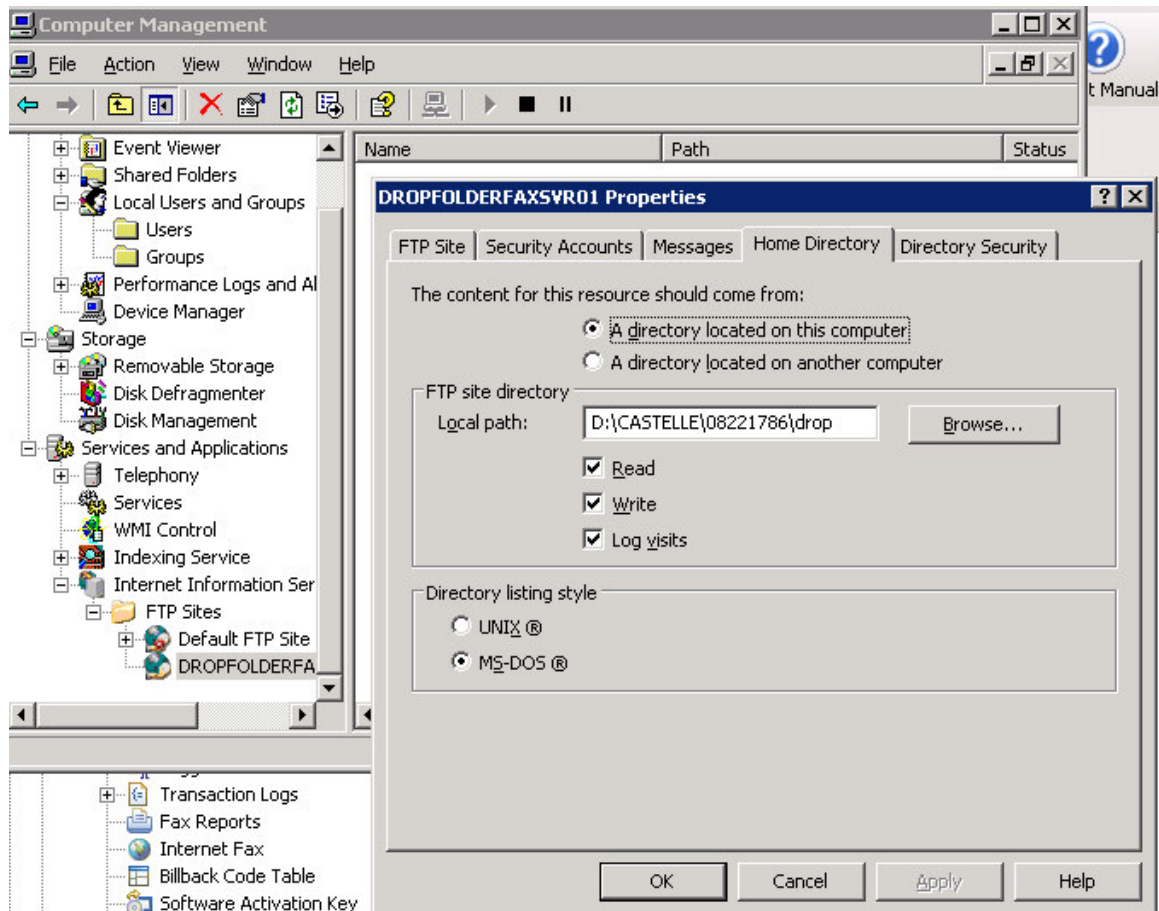
Konfigurasi di sisi SAP meliputi

- Setting untuk message type NEU1 untuk Purchasing Order (oleh konsultan ABAP dan MM)
- Setting operating system command melalui tcode SM69 untuk ZFTPFAXPUT

Konfigurasi tingkat Operating System di sisi application server SAP meliputi

- Untuk semua SAP Application Server (Dev, QA, Prd)
- Sebagai user <sid>adm
- Buat directory /usr/sap/CPU/scripts
 - md /usr/sap/CPU/scripts
- buat directory /usr/sap/CPU/data
 - md /usr/sap/CPU/data
- copy script to /usr/sap/CPU/scripts/ftpfaxput.sh
 - vi /usr/sap/CPU/scripts/ftpfaxput.sh
 - copy the content from development
- ubah permission ke 700 untuk /usr/sap/CPU/scripts dan /usr/sap/CPU/data
 - chmod -R 700 /usr/sap/CPU/*

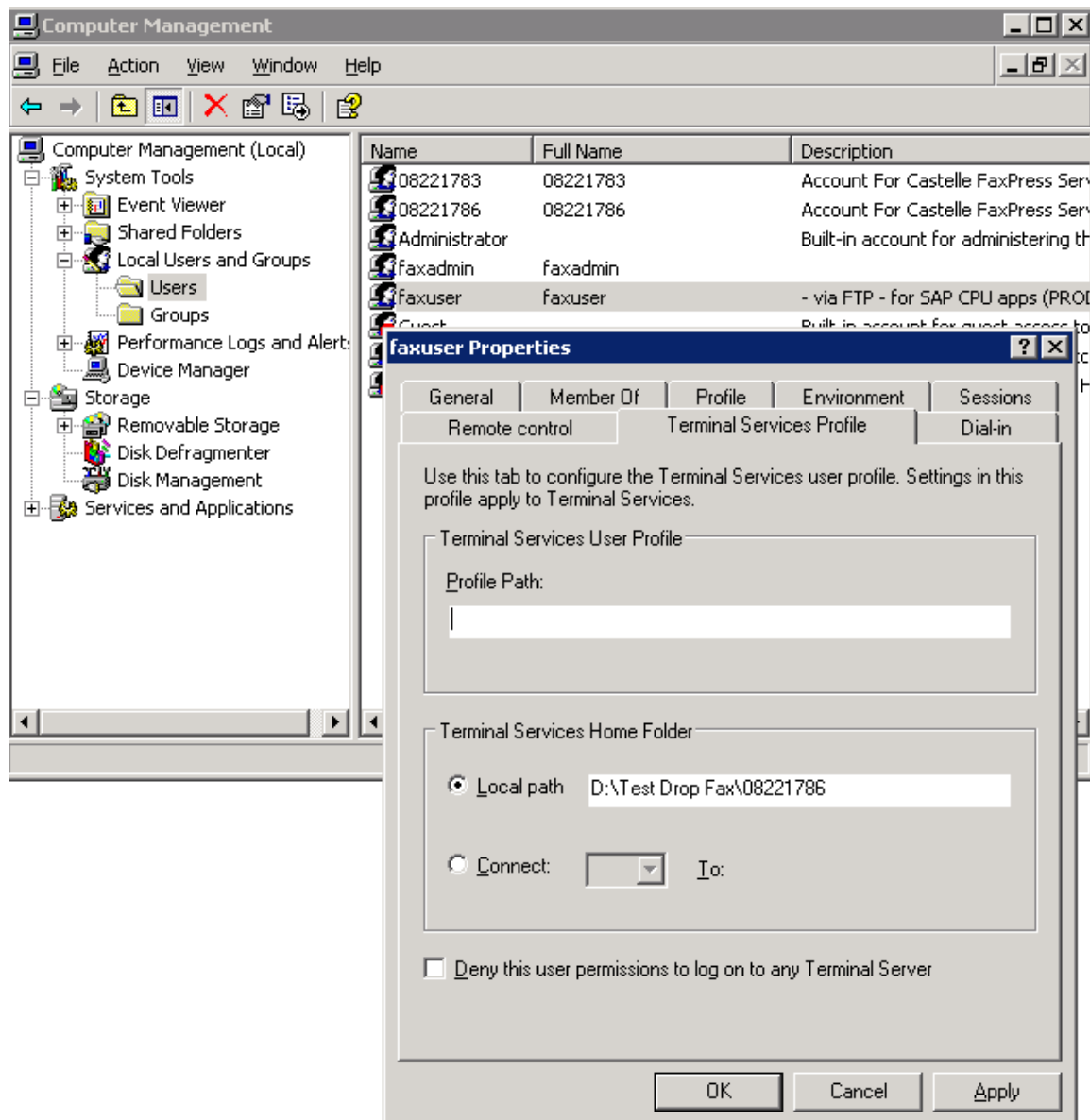
Konfigurasi FTP Services di FAX server: masuk seb user faxadmin (user local) dan perhatikan setting dibawah ini.



catatan: setting drop folder disamakan dengan local ath dari FTP site directory untuk DROPFOLDERFAX FTP site

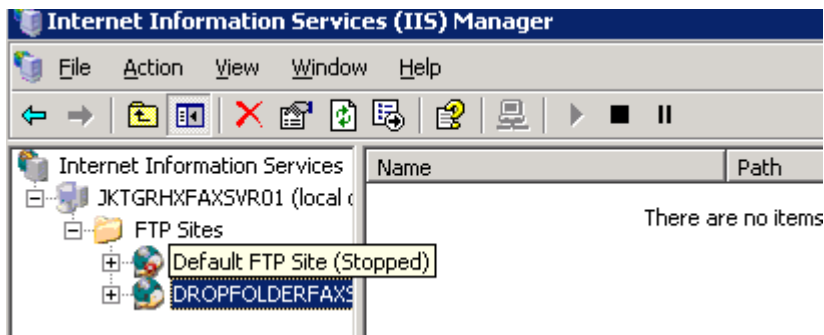
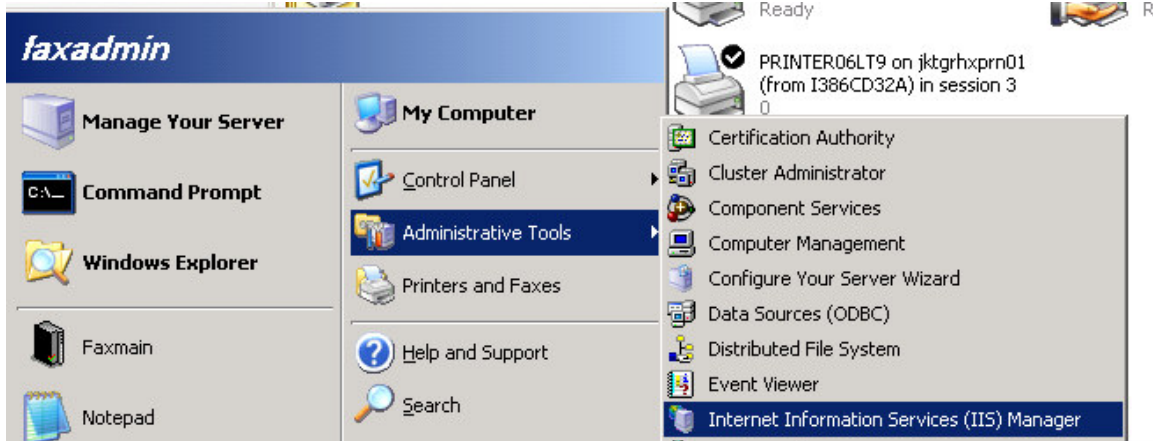
Konfigurasi user faxuser dan FTP untuk Drop Folder

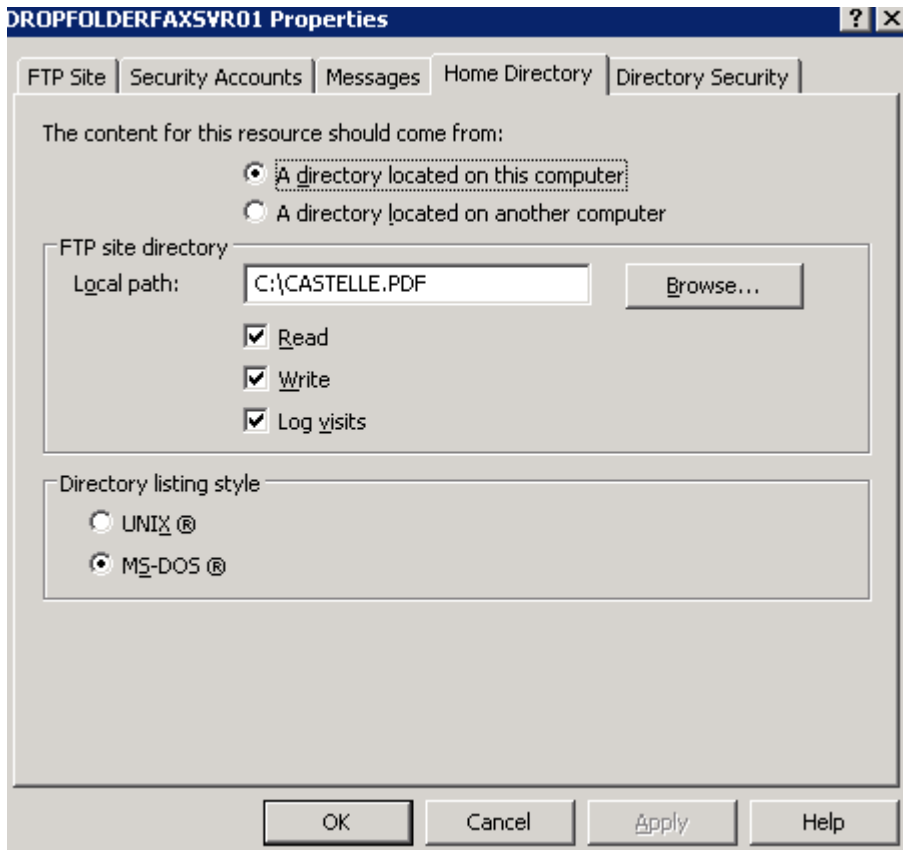
User faxuser di sisi operating system fax server Castelle Faxpress dipergunakan untuk transfer file dari SAP file system melalui protocol FTP (FTP service). Local path untuk user ini harus mengarah ke drop folder agar file yang ditransfer langsung diproses oleh Castelle Faxpress melalui fasilitas drop folder. Masuk sebagai user faxadmin (user local).



Catatan: untuk user faxuser, Local Path diarahkan ke drop folder, untuk konfigurasi production drop folder nya adalah D:\castelle\08221786\drop

Juga local path dari IIS FTP Server di bawah ini akan diarahkan ke drop folder D:\castelle\08221786\drop (bukan c:\castelle.pdf)

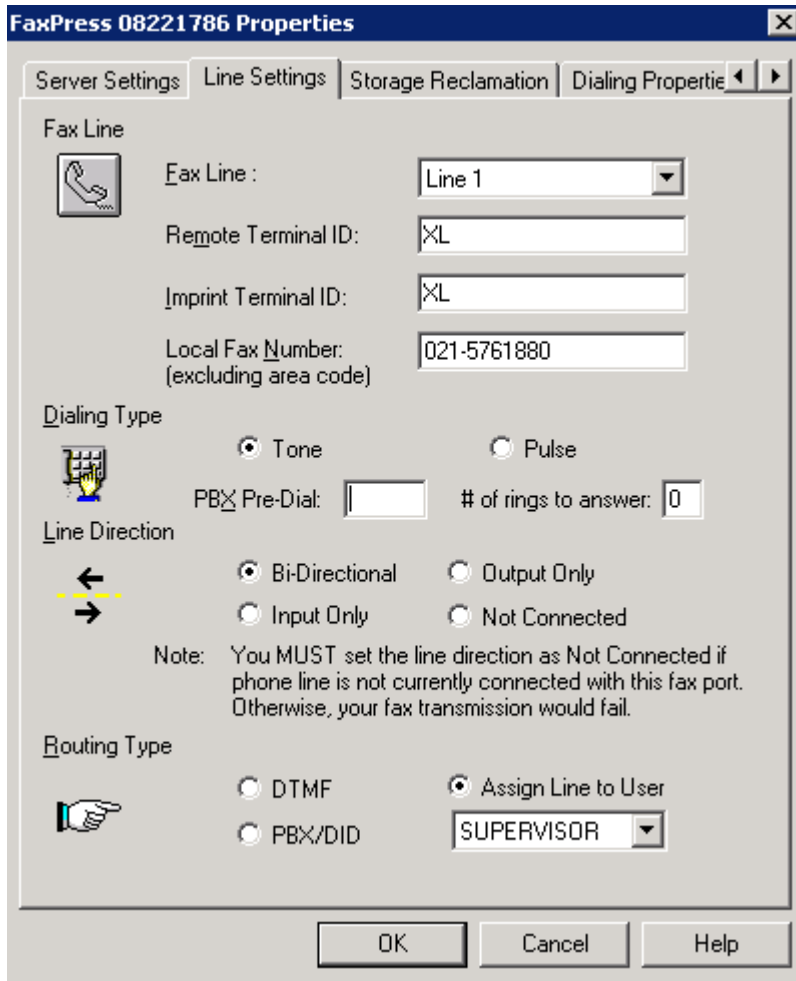




Konfigurasi Pre Dial

PBX Pre-Dial harus di-set bila sebelum dial ke nomor lain (terutama di luar PABX local) harus dial kode-kode tertentu selain nomor tujuan. Kode-kode tertentu ini dimasukkan ke isian "PBX Pre-Dial".

Menu: Fax Main | choose serial number node | right click, properties



Catatan: setting Pre-Dial ini belum bisa dilakukan, sehingga pre-dial angka 9 harus diberikan dari program ABAP

Script di Level OS SAP, Konfigurasi Fax Server dan Control File di Drop Folder

Nama File = /usr/sap/CPU/scripts/ftpfaxput.sh

```
#!/bin/ksh
/usr/bin/ftp -n -i -v 10.21.106.192 << !EOFTP!
user faxuser *****
lcd /usr/sap/CPU/data
bin
put $1 $1
put $2 $2
quit
!EOFTP!
```

```
exit 0
```

Bila nomorpo tertentu sudah terbentuk untuk menjalankan script fax secara manual dari level operating system SAP (EXD, EXQ, atau EXX) bisa dijalankan perintah berikut:

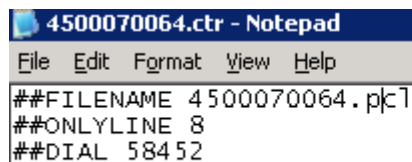
```
cd /usr/sap/CPU/data  
/usr/sap/CPU/scripts/ftpfaxput.sh nomorpo.ctr nomorpo.pcl
```

Bila berhasil, dua file akan terkirim ke directory D:\castelle\08221786\drop di fax server operating system, terkadang sangat cepat diproses oleh fax server sehingga tidak terlihat di file system, tapi akan terlihat pada aktivitas yang dimonitor oleh Faxmain.

Konfigurasi fax server adalah spesifik untuk masing-masing Fax Box. Untuk Fax Box dengan serial nomor 08221786, konfigurasi disimpan di file d:\castelle\08221786\system\JOBQUEUE.CFG. Isinya adalah sbb (dalam format text).

```
USER supervisor  
INTERVAL 1  
DIRECTORY DROP CTR  
PRIORITY 1
```

Control file digunakan untuk setiap kali pengiriman fax melalui drop folder. Contohnya adalah control file 4500070064.ctr yang akan mengirimkan file 4500070064.pcl ke nomor fax 58452 melalui fax line 8.



```
##FILENAME 4500070064.pcl  
##ONLYLINE 8  
##DIAL 58452
```

Monitoring di Castelle Faxpress

Login sebagai user faxadmin di Windows (user lokal) dan seb user supervisor di Faxmain (tanpa password). Monitoring dilakukan melalui Faxmain.

Monitoring dokumen yang dikirimkan melalui node nomor serial → Mailbox → Outgoing Fax Queue sbb

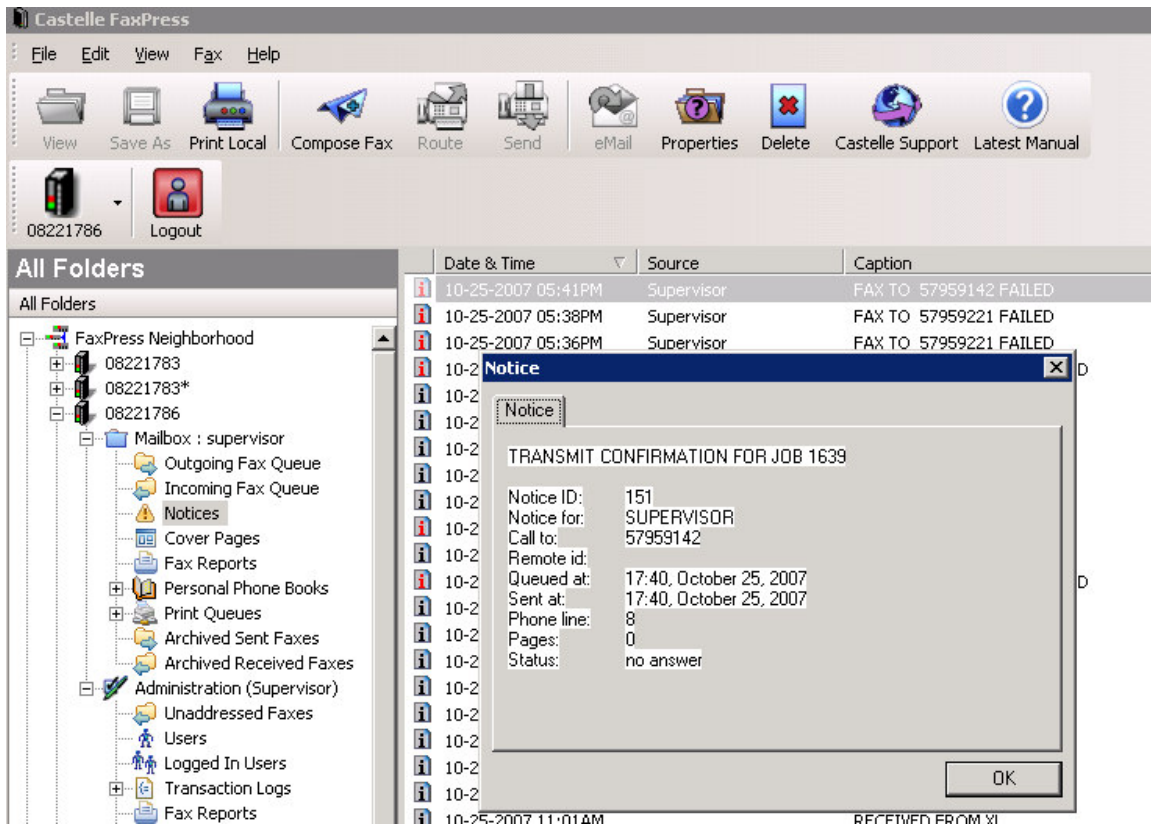
Seq#	Date & Time	Destination	Description	Company	Source	Status
1	10-09-2007 03:42PM	58457			Supervisor	Sent
2	10-09-2007 03:44PM	58457			Supervisor	Sent
3	10-09-2007 04:46PM	58457			Supervisor	Sent
4	10-09-2007 04:18PM	58457			Supervisor	Sent
5	10-25-2007 10:19AM	58660			Supervisor	Sent
6	10-25-2007 10:59AM	58660			Supervisor	Sent
7	10-25-2007 11:01AM	58457			Supervisor	Sent
8	10-25-2007 11:03AM	59520			Supervisor	Sent
9	10-25-2007 11:11AM	59142			Supervisor	Sent
10	10-25-2007 11:30AM	58660			Supervisor	Sent
11	10-25-2007 11:36AM	58660			Supervisor	Sent
12	10-25-2007 01:24PM	59142			Supervisor	Sent
13	10-25-2007 01:28PM	021-57959142			Supervisor	Failed
14	10-25-2007 01:56PM	59142			Supervisor	Sent
15	10-25-2007 02:03PM	9221			Supervisor	Sent
16	10-25-2007 02:57PM	58660			Supervisor	Sent
17	10-25-2007 03:10PM	59142			Supervisor	Sent
18	10-25-2007 05:28PM	58660			Supervisor	Sent
19	10-25-2007 05:31PM	021-57959142			Supervisor	Active

notes: kolom status mempunyai nilai queue, active, failed, atau sent. Dokumen benar-benar terkirim kalau statusnya SENT. Nomor tujuan berada di kolom DESTINATION.

Monitoring fax line bisa dilakukan dari node : serial no → Administration → Faxlines. Perhatikan status ketika dilakukan pengujian dg menggunakan control file berisi ##ONLYLINE 8 dan ##DIAL 58453. Nomor telfon 58453 merupakan nomor internal untuk Line 4 (status receiving).

Fax Line	Fax Number	Status	Line Direction	Routing Type	PBX	Remote ID	Imprint ID
Line 1	021-5761880	Idle	Bidirectional	SUPERVISOR		XL	XL
Line 2	021-5761880	Idle	Bidirectional	SUPERVISOR		XL	XL
Line 3	021-5761880	Idle	Bidirectional	SUPERVISOR		XL	XL
Line 4	021-5761880	Receiving	Bidirectional	SUPERVISOR		XL	XL
Line 5	021-5761880	Idle	Bidirectional	SUPERVISOR		XL	XL
Line 6	021-5761880	Idle	Bidirectional	SUPERVISOR		XL	XL
Line 7	021-5761880	Idle	Bidirectional	SUPERVISOR		XL	XL
Line 8	021-5761880	Sending	Bidirectional	SUPERVISOR		XL	XL

monitoring status fax yang dikirim melalui menu Faxmain | serial number | Mailbox | notices | doubleclick salah satu notices item



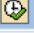
Regular Maintenance

- pindahkan atau hapus file-file *.pcl di /usr/sap/CPU/data di level OS SAP
- hapus outgoing dan incoming yang sudah tidak diperlukan lagi di Faxmain | Serial number | Mailbox | Outgoing atau Incoming (**terutama kalau terjadi problem**)
- hapus semua file di drop folder d:\castelle\\drop (directory drop sendiri tidak boleh dihapus), **terutama kalau terjadi problem**
- reboot / restart box Fax Server (bukan restart Windows operating systemnya), melalui menu “FP Configurator for TCP IP” (**terutama kalau terjadi problem**), masukkan serial number, dan click tombol restart , tunggu selama 15 menit (akan terjadi 2 kali time-out kalau ping ke box server tersebut / IP 10.21.106.193 / “ping -t 10.21.106.193”)







Pengujian dan Contoh Prosedur Fax

Buka dokumen PO CPU (bukan jenis lain) dengan menggunakan transaksi ME9F, misalnya nomor 4500070066 (di EXD, dokumen lainnya adalah 4500070062 s.d. 4500070065)

Message Output




Purch. doc. data

Document number	4500070066	to		
Vendor		to		
Purchasing organization		to		
Purchasing group		to		
Document type		to		
Document date		to		

tekan F8 (continue)


Message Output

 Output message Display message Message detail Trial printout

Purch.Doc.	Vendor	Name 1	PGr Doc. date					
Msg.	Lng	Partner	Role	Created on	Time	Time N	User name	Output Device
4500070066	10347	PT ANEKA INFOKOM TEKIND		010	25.10.2007			
<input checked="" type="checkbox"/>	NEU	EN	10347	LF	25.10.2007 17:01:53	3	FATCHUR	FRON
<input type="checkbox"/>	NEU2	EN		MA	25.10.2007 17:01:53	3	FATCHUR	


tick salah satu entri dan click toolbar "message detail"

Message processing, purch. documents: Output


 Communication method Processing log Further data Repeat output Change output

Pur. order..... 4500070066

Sta...	Outpu...	Description	Medium	Par...	Partner	La...	C...	Pro
	NEU	Purchase or...	Print output	VN	10347	EN	<input type="checkbox"/>	
	NEU1	Purchase or...	Simple Mail	MA	ANDINS	EN	<input type="checkbox"/>	26
	NEU2	Purchase or...	Simple Mail	MA	FATCHUR	EN	<input type="checkbox"/>	

pilih NEU1, click toolbar "repeat output", click toolbar SAVE ()

Message Output

 Output message Display message Message detail Trial printout

Purch.Doc.	Vendor	Name 1	PGr Doc. date					
Msg.	Lng	Partner	Role	Created on	Time	Time N	User name	Output Device
4500070066	10347	PT ANEKA INFOKOM TEKIND		010	25.10.2007			
<input type="checkbox"/>	NEU	EN	10347	LF	25.10.2007 17:01:53	3	FATCHUR	FRON
<input type="checkbox"/>	NEU2	EN		MA	25.10.2007 17:01:53	3	FATCHUR	
<input checked="" type="checkbox"/>	NEU1	EN		MA	26.10.2007 18:00:55	3	X FATCHUR	

tick entri dengan NEU1, click toolbar "output message"

Message Output

Purch. Doc.	Vendor	Name 1	PGr Doc. date		
Msg. Lng	Partner	Role	Created on	Time N User name	Output Device
4500070066	10347	PT ANEKA INFOKOM TEKIND	010	25.10.2007	
<input type="checkbox"/>	NEU EN	10347	LF	25.10.2007 17:01:53	3 FATCHUR FRON
<input type="checkbox"/>	NEU2 EN		MA	25.10.2007 17:01:53	3 FATCHUR
<input checked="" type="checkbox"/>	NEU1 EN		MA	26.10.2007 18:00:55	3 X FATCHUR

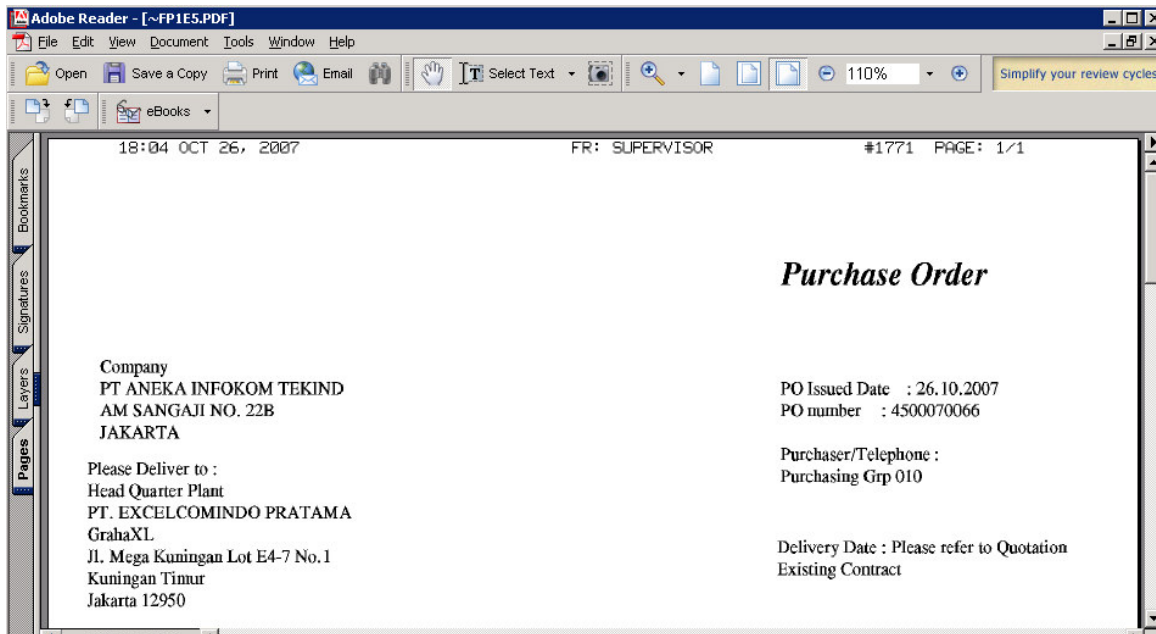
Di sisi fax server, akan terjadi pengiriman fax, terlihat dari Outgoing Fax Queue berikut

3	10-25-2007 02:03PM	9221	Supervisor	Sent
4	10-25-2007 02:57PM	58660	Supervisor	Sent
5	10-25-2007 03:10PM	59142	Supervisor	Sent
6	10-25-2007 05:28PM	58660	Supervisor	Sent
7	10-26-2007 02:32PM	59142	Supervisor	Sent
8	10-26-2007 02:36PM	58660	Supervisor	Sent
9	10-26-2007 02:40PM	59142	Supervisor	Sent
10	10-26-2007 02:45PM	59142	Supervisor	Sent
11	10-26-2007 02:56PM	59142	Supervisor	Sent
12	10-26-2007 03:02PM	58451	Supervisor	Sent
13	10-26-2007 03:06PM	58451	Supervisor	Sent
14	10-26-2007 03:08PM	59142	Supervisor	Sent
15	10-26-2007 03:15PM	58451	Supervisor	Sent
16	10-26-2007 03:32PM	59142	Supervisor	Sent
17	10-26-2007 03:33PM	58452	Supervisor	Sent
18	10-26-2007 06:03PM	58451	Supervisor	Active

Kalau nomor tujuan adalah internal Fax Server seperti 58451 s.d. 58457, maka dokumen diterima bisa dilihat di Incoming Fax Queue berikut ini (dokumen yg belum dibuka dan baru datang dalam format teks tebal):

All Folders	Job#	Date & Time	Pages	Status	Routed	Source	Comment
	1772	10-26-2007 06:04PM	1	OK	No	XL	
	1769	10-26-2007 05:19PM	1	OK	No	XL	
	1766	10-26-2007 05:18PM	1	OK	No	XL	
	1763	10-26-2007 04:53PM	1	OK	No	XL	
	1762	10-26-2007 04:52PM	1	OK	No	XL	
	1757	10-26-2007 04:49PM	1	OK	No	XL	
	1573	10-25-2007 11:36AM	1	OK	No	XL	
	1570	10-25-2007 11:30AM	1	OK	No	XL	
	1563	10-25-2007 11:01AM	1	OK	No	XL	
	1560	10-25-2007 11:00AM	1	OK	No	XL	
	1557	10-25-2007 10:24AM	1	OK	No	XL	
	1552	10-25-2007 10:20AM	1	OK	No	XL	
	1525	10-19-2007 05:38PM	60	Error	No	XL	
	1522	10-19-2007 05:25PM	2	OK	No	XL	
	1503	10-19-2007 04:59PM	1	OK	No	XL	
	1500	10-19-2007 04:57PM	1	OK	No	XL	
	1497	10-19-2007 04:57PM	1	OK	No	XL	
	1492	10-19-2007 04:53PM	1	OK	No	XL	
	1447	10-09-2007 04:46PM	1	OK	No	XL	
	1442	10-09-2007 04:39PM	60	OK	No	XL	
	1401	10-09-2007 02:28PM	1	OK	No	XL	

Kalau entri 1772 di atas di doubleclick maka akan terbuka image dokumen yg diterima dalam bentuk dokumen PDF



Di level operating system level SAP akan dihasilkan dua file sbb untuk tiap pengiriman fax

- <nomor PO>.ctr : control file
- <nomor PO>.pcl : file dalam format PCL yang dikenali oleh Fax Server Castelle Faxpress

kedua-duanya di directory /usr/sap/CPU/data yg akan diproses oleh script di /usr/sap/CPU/scripts. Kedua file ini bisa di-archieive atau dihapus setelah proses fax berhasil.

```
4500070064.ctr - Notepad
File Edit Format View Help
##FILENAME 4500070064.pcl
##ONLYLINE 8
##DIAL 58452
```

```
4500070064.pcl - Notepad
File Edit Format View Help
[DE(CO00&10L&126A&100&148C&10E&10C09
0&a2869v0&a28H0(s1p10.00v0b0sT0&k0004.166HPlease acknowledge receipt o
0&a2989v0&a28Hto fax +6221 57959189 or email 0(s1p10.00v3b0sT0&k0004.1
0&a3109v0&a28H
0&a3229v0&a28HItem
0&a3229v0&a532HMaterial
0&a3229v0&a3037HPrice Per Unit
0&a3229v0&a4160HOrder Qty
```

Fax Box dan Fax Lines

Ada dua Fax Box yang terhubung ke Fax server sebagaimana terlihat dalam Landscape Fax Server. Fax Box tersebut adalah sbb

- Serial: 08221786 IP box: 10.21.106.193
- Serial: 08221783 IP box: 10.21.106.194

Fax Box B digunakan untuk memproses drop folder d:\castelle\08221786\drop dan memiliki 8 fax lines dengan nomor telfon internal sbb

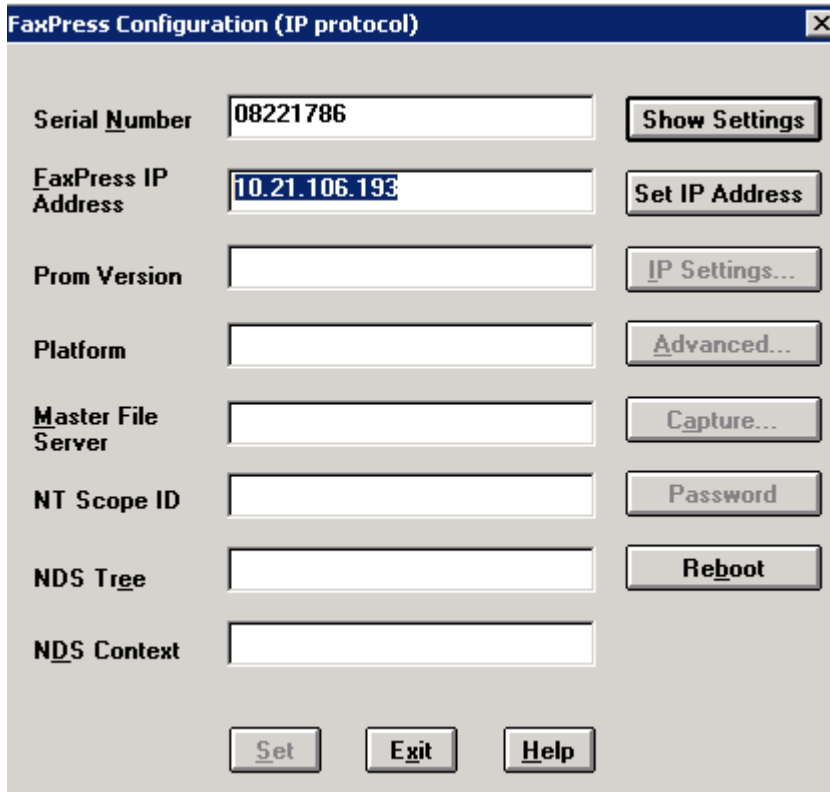
1. line 1 = 58660
2. line 2 = 58451
3. line 3 = 58452
4. line 4 = 58453
5. line 5 = 58454
6. line 6 = 58455
7. line 7 = 58456
8. line 8 = 58457

Nomor telfon internal 58xxx ini tidak dapat menerima telfon / fax dari luar dan hanya bisa mengirim

- langsung tanpa kode pre-dial, bila mengirimkan fax/dial ke nomor internal lagi (seperti mengirim fax dari line 1 ke nomor 58451)
- dengan kode pre-dial 9, bila mengirimkan fax/dial ke nomor di luar PABX Excelcom (nomor Jakarta tidak bisa menggunakan area code)

Reboot Fax Box

Salah satu workaroud yang dilakukan bisa fax server mengalami masalah adalah me-reboot / restart Fax Box (baik A ataupun B) dengan menjalankan “Faxpress configuration IP protocol”. Masukkan serial nomor mesin fax box yang akan di-reboot dan tekan tombol “reboot”. Login sebagai user faxadmin di Windows (user lokal) dan seb user supervisor di Faxmain (tanpa password).



click Reboot

Catatan: diperlukan waktu sekitar 15 menit sampai Fax Box ybs normal kembali untuk digunakan

Credentials

- Operating system user: faxadmin (*****), faxuser (*****)
- Faxmain user: supervisor (*****)